

Regionala utvecklingsförvaltningen

# Förvaltningsplan och budget 2026–2028



Diarienummer  
RUF2550210

# Innehåll

<b>Förvaltningsplan och budget 2026–2028 .....</b>	<b>1</b>
<b>Förvaltningens grunduppdrag .....</b>	<b>3</b>
<b>Planering och uppföljning i förvaltningen.....</b>	<b>5</b>
<b>Målområden, uppdrag och aktiviteter .....</b>	<b>6</b>
<b>Förvaltningens mål och indikatorer .....</b>	<b>9</b>
<b>Plan för genomförande av uppdrag och måluppfyllelse .....</b>	<b>10</b>
<b>Ekonomiska förutsättningar .....</b>	<b>13</b>
<b>Intern kontroll.....</b>	<b>16</b>

# Förvaltningens grunduppdrag

## Grunduppdrag enligt reglemente och lagstiftning

Regionala utvecklingsnämnden (RUN) har det övergripande och samordnande ansvaret för de regionala utvecklingsfrågorna inom Region Västmanland. Regionala utvecklingsförvaltningen (RUF) lyder under RUN, vars grunduppdrag beskrivs i nämndens reglemente (dokument 60609–1). Sedan 2017 har Region Västmanland det regionala utvecklingsansvaret i Västmanlands län.

Viktiga lagar och förordningar som påverkar förvaltningens arbete är lagen (2010:630) om regionalt utvecklingsansvar och förordningen (2017:583) om regionalt utvecklingsarbete, förordningen om ett enhetligt regionalt utvecklingsansvar (DS 2017:61), förordning (2010:2012) om fördelning av vissa statsbidrag till kulturverksamhet och museilagen (2017:563). Exempel på uppgifter som beskrivs är att fastställa den regionala utvecklingsstrategin (RUS) och att samordna insatser för genomförandet av denna. Andra exempel är att regionerna ska göra bedömningar av kompetensbehovet inom privat och offentlig sektor och att regionen ska ta fram en länstransportplan för infrastruktur. RUN ska även besluta om fördelningen av vissa statliga regionala utvecklingsmedel.

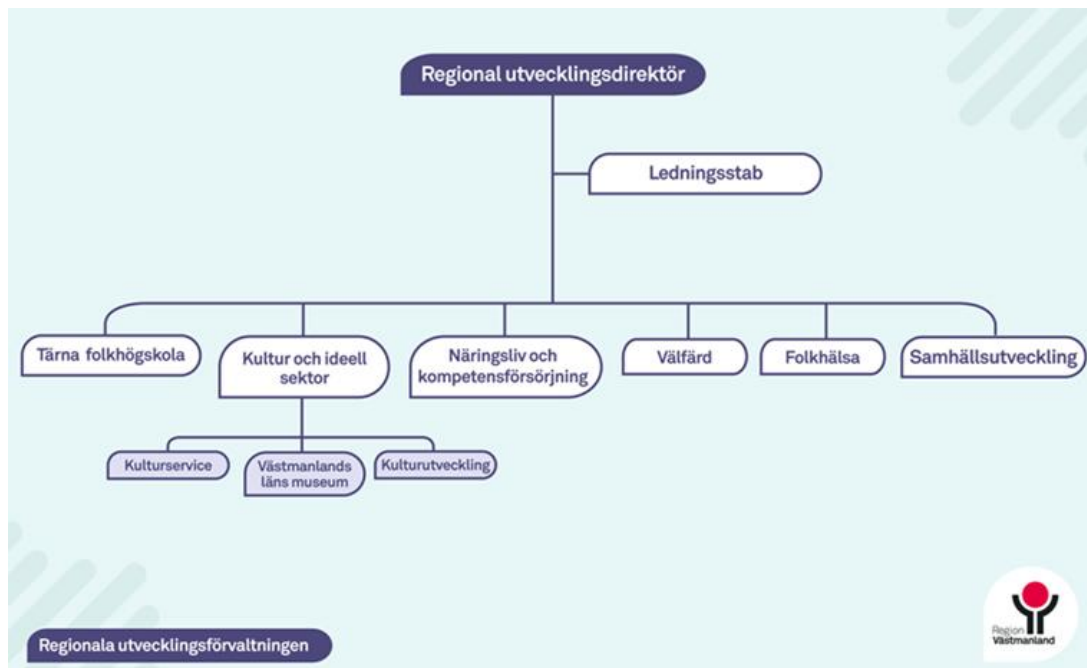
## Övrigt gällande förvaltningens grunduppdrag

Det arbete som sker inom RUF är tydligt integrerat med RUS:en och mycket av det arbete som sker inom RUF kan hänföras till planer knutna till denna och som skapats i samverkan med länets kommuner och andra aktörer. Det finns t.ex planer som berör arbetet med näringslivsutveckling, kompensförsörjning och infrastruktur.

Region Västmanland ingår i Kultursamverkansmodellen som ger regionerna inflytande över den statligt finansierade regionala kulturen. Modellen bygger på dialog och samspel mellan den nationella, regionala och lokala nivån. En förutsättning för modellen är att regionerna tar fram regionala kulturplaner. Under 2026 kommer en ny kulturplan arbetas fram.

Regionen har enligt avtal från 2005 åtagit sig att bedriva kulturmiljövård och museal verksamhet, förvalta läns museets samlingar samt hålla dem tillgängliga.

## Förvaltningens organisationsschema



# Planering och uppföljning i förvaltningen

## Planering och uppföljning

Förvaltningsplanen beskriver RUF:s överenskomna mål och uppdrag utifrån fastställd ekonomisk ram samt det arbete som ska genomföras för att nå måluppfyllelse.

De uppdrag som ges till förvaltningen förs vidare inom organisationen genom dialog mellan förvaltningsdirektör och verksamhetschefer. Uppdragen fördelas på verksamheterna utifrån sakområdeskunskap och resurstillgång. Avrapportering genomförs i olika former beroende på uppdragets karaktär.

# Målområden, uppdrag och aktiviteter

## Mål från fullmäktige och nämnd

Regionfullmäktige	Regionala utvecklingsnämnden
Invånarna är nöjda och trygga	Förvaltningen ska arbeta för nöjda och trygga invånare
<i>Länet utvecklas positivt</i>	<i>Länet utvecklas positivt</i>
<i>Invånarnas hälsoläge är gott</i>	<i>Invånarnas hälsoläge är gott</i>
Effektiva och ändamålsenliga tjänster av god kvalitet	Förvaltningen ska ha effektiva och ändamålsenliga tjänster av god kvalitet
Engagerade medarbetare med rätt kompetens	Förvaltningen ska ha engagerade medarbetare med rätt kompetens
Ekonomi i balans	Förvaltningen ska ha en ekonomi i balans

## Sammanställning målområden, uppdrag och aktiviteter

Förvaltningen ska arbeta För nöjda och trygga invånare		
Uppdrag	Aktivitet	Tidplan
<b>RF 26-3.</b> Under 2026 ska Regionala utvecklingsnämnden utveckla och stärka Verksamhet Folkhälsa som partner och resurs i utvecklings- och förbättringsarbeten i samverkan med kommuner och andra aktörer.	Delta i och främja samverkan med andra samhällsaktörer kring folkhälso-utmaningar och insatser kopplade till samhällsutveckling för en bättre hälsa.	2026
	Bidra till metod- och kunskapsutveckling genom att utveckla former för dialog och samverkan samt mäta och följa hälsoläget i länets befolkning.	2026
	Genomföra befolkningsundersökningarna, Liv och hälsa ung samt Hälsa på lika villkor.	2026
<b>RF 26-5.</b> Under 2026 ska Regionala utvecklingsnämnden stärka utvecklingsarbetet och träffa överenskommelser inom den regionala utvecklingsstrategins målområden tillsammans med länets kommuner och andra aktörer.	Genom olika forum och nätverk med länets aktörer fånga upp aktuella utmaningar/frågeställningar i länet och i samverkan arbeta för måluppfyllelse av RUS.	2026
	Utarbeta överenskommelser/handslag inom ramen för RUS tillsammans med relevanta aktörer i länet.	2026
<b>RF 26-9.</b> Regionstyrelsen och övriga nämnder ska under 2026 stärka regionens totala förmåga att hantera särskilda händelser i fredstid, vid höjd beredskap och krig.	Utveckla beredskapsarbetet utifrån regionala utvecklingsförvaltningen verksamhet.	2026

<b>RUN 25-1.</b> Under planperioden ska regionala utvecklingsförvaltningen stärka påverkansarbetet kring utvecklingen av länets infrastruktur och Mälarbanan i synnerhet	Fördjupa samarbetet mellan Region Västmanland och länets kommuner för länets påverkansarbete inom infrastrukturområdet.	2026-2028
	Bedriva påverkansarbete via relevanta forum såsom Mälardalsrådet och bolaget Oslo-Stockholm 2.55.	2026-2028
<b>RUN 25-2.</b> Under planperioden ska regionala utvecklingsförvaltningen stärka och utveckla samverkan mellan huvudmännen i frågor som rör barn och unga samt vuxna med fysisk och/eller psykisk ohälsa.	Följa upp mål och indikatorer i Länsgemensam överenskommelse för samverkan om vuxnas psykiska hälsa och Länsgemensam överenskommelse om samverkan för barns och ungas hälsa.	2026
	Framtagande och implementering av en länsgemensam samverkansmodell gällande barn och unga	2026
<b>RUN 25-3.</b> Under planperioden ska regionala utvecklingsförvaltningen stärka förutsättningarna för hållbar tillväxt i näringslivet.	Utifrån projektet InVästmanland i samverkan med länets kommuner utveckla arbetet för fler investeringar och företagsetableringar i länet.	2026-2028
	Tillsammans med aktörer i länet identifiera strategiskt viktiga områden som ökar förutsättningarna för en starkare och mer framgångsrik besöksnäring och därefter genomföra utvecklingsinsatser.	2026-2028
	Driva och utveckla arbetet inom ramen för Effektförum.	2026-2028
	Utveckla samverkan mellan RV, Länsstyrelsen och länets kommuner kring frågor relaterade till kraftförsörjning.	2026-2028
	Genomföra insatser som stärker förvaltningens EU-arbete	2026
	Med utgångspunkt från den regionala utvecklingsstrategin utarbeta en plan med prioriteringar för arbetet inom näringsliv och kompetensförsörjning.	2026
<b>RUN 25-5.</b> Under planperioden ska Tärna Folkhögskola matcha utbildningar mot arbetsmarknadens behov.	Utarbeta en metod för uppföljning av elevers etablering på arbetsmarknaden.	2026
<b>RUN 25-6.</b> Under 2025-2026 ska regionala utvecklingsförvaltningen utarbeta en ny regional kulturplan för perioden 2027-2030.	Ta fram ny regional kulturplan inför beslut i RUN och RF.	2026
<b>RUN 26-1.</b> Regionala utvecklingsförvaltningen ska under planperioden samverka för att fler unga påbörjar eller fullföljer studier alternativt etablerar sig på arbetsmarknaden.	Genomföra projekt för bättre studie- och yrkesvägledning i grundskola.	2026-2028
	I samverkan med berörda aktörer genomföra insatser för att öka andelen unga som studerar eller arbetar.	2026-2028

### Förvaltningen ska ha effektiva och ändamålsenliga tjänster av god kvalitet

Uppdrag	Aktivitet	Tidplan
<b>RF 26-7.</b> Under 2026 ska regionstyrelsen och samtliga nämnder prioritera digital teknik och metoder som leder till minskad administration, frigör tid samt dämpar regionens totala kostnadsutveckling.	Fortsatt arbete för att effektivisera grundläggande processer i förvaltningen inom t.ex planering och uppföljning samt processer kring den regionala utvecklingsnämndens sammanträden.	2026
	I ökad utsträckning arbeta med AI-baserade metoder och delta i utbildningar kring dessa.	2026
<b>RF 26-10.</b> Under 2026 ska regionstyrelsen och samtliga nämnder aktivt bidra till forskning, innovation och utbildning samt verka för ökad andel externfinansiering och samverkan med akademi och näringsliv i pågående och framtida forsknings- och innovationsprojekt.	Verka för att fler medarbetare arbetar med koppling till forskning/akademi.	2026-2028

### Förvaltningen ska ha engagerade medarbetare med rätt kompetens

Uppdrag	Aktivitet	Tidplan
<b>RF26-11.</b> Under 2026 ska Regionstyrelsen och samtliga nämnder stärka det systematiska arbetet med friskfaktorer för att förebygga sjukfrånvaro samt verka för en snabb och hållbar återgång i arbetet.	Arbeta för god arbetsmiljö genom stärkta rutiner enligt SAM.	2026
	Genomföra aktiviteter utifrån Utvecklande medarbetarskap, UM.	2026
	Genomföra aktiviteter knutna till arbetet med friskfaktorer.	

### Förvaltningen ska ha en ekonomi i balans

Uppdrag	Aktivitet	Tidplan
<b>RF 26-12.</b> Under 2026 ska regionstyrelsen och samtliga nämnder vidta åtgärder för att sänka regionens kostnadsnivå och hålla nere kostnadsutvecklingstakten så att regionens ekonomi stärks.	Arbeta för att hålla nere kostnadsutvecklingstakten inom förvaltningen genom fortsatt restriktivitet.	2026
	Genomföra en informationsinsats kring bluffakturor och välfärdsbrottslighet riktad till förvaltningens personal.	2026



# Förvaltningens mål och indikatorer

Mål	Indikator	Målvärde År 2026	Nuläge 2025	Redovisas
Förvaltningen ska arbeta för nöjda och trygga invånare <i>Invånarnas hälsoläge är gott</i>	Andel vuxna invånare med självupplevd god hälsa	Öka	2022 Totalt: 69% Kvinnor: 67% Män: 71%	3:e år
	Andel ungdomar med fullgod psykiskt hälsa i årskurs 9 och år 2 i gymnasiet	Öka	2023 Totalt: 40% Flickor: 31% Pojkar: 49%	3:e år
	Levnadsvanor i befolkningen, index (max 100)	Öka	2024 Index=50	3:e år
	Andelen unga som kommer upp i rekommenderad nivå av daglig fysisk aktivitet	Öka	2023 Totalt: 36% Flickor: 26% Pojkar: 46%	3:e år
	<i>Länet utvecklas positivt</i>	Öka	2025 55 %	Årligen
Förvaltningen ska ha effektiva och ändamålsenliga tjänster av god kvalitet				
	Utsläpp CO2 egen bil	Behåll	2024 681 kg	Årligen
	Upplevd kvalitet i handläggningen av RUF:s företagsstöd		Måttet är under framtagande	
	Andelen studerande vid Tärna folkhögskola som bedömer att utbildningen ökat de egna möjligheterna på arbetsmarknaden.	Öka	2025 Totalt :77% Kvinnor: 76% Män: 79%	Årligen
Förvaltningen ska ha engagerade medarbetare med rätt kompetens				
	HME medarbetarenkäten	Bibehålla	79 % (2024)	Vart annat år
	Sjukfrånvaro	5.0%	6,0 % (tom augusti)	Delår År
Förvaltningen ska ha en ekonomi i balans				
	Ekonomiskt resultat	0	+1,5 (prognos 2025, utifrån delår 2)	Delår År

# Plan för genomförande av uppdrag och måluppfyllelse

Västmanland är ett län med tio kommuner med olika förutsättningar och det är därför viktigt att det regionala utvecklingsarbetet utgår från lokala behov. För att uppnå god regional utveckling och starkare tillväxt behöver förvaltningen arbeta brett inom många olika verksamhetsområden.

Näringslivet i Västmanlands län är internationellt inriktat och påverkas därför i hög grad av globala osäkerheter som konflikter, störda leveranskedjor och ökade handelshinder. Delar av näringslivet har också utmaningar i att hänga med i den snabba teknikutvecklingen. Samtidigt finns innovationskraft i länet som kan omsättas i konkurrenskraftiga lösningar. Näringslivet har möjligheter att växa på nya marknader och bidra till de digitala och gröna omställningarna liksom utvecklingen av totalförsvaret, särskilt i områden där länet har tydliga styrkor såsom energi och automation.

För att stå starka i framtiden behövs fortsatt förbättrade förutsättningar för företag att starta, etablera sig och växa. Region Västmanland, i nära samverkan med kommuner, Mälardalens universitet och andra aktörer, ska fokusera på att stärka innovationsstödet och utveckla ett attraktivt företagsklimat. Det är också viktigt att dra nytta av EU:s satsningar inom innovation, konkurrenskraft och beredskap i det regionala utvecklingsarbetet.

En viktig förutsättning för tillväxt är tillgången till rätt kompetens. Sju av tio företag har svårt att rekrytera.<sup>1</sup> Särskilt problematiskt är det inom industrin samt vård och omsorg - länets största branscher. Regionens arbete fokuserar därför på att stärka kompetensförsörjningen, särskilt inom dessa branscher. Arbetet sker i nära samverkan med relevanta aktörer. Den enskilde har utifrån sina förutsättningar också ett ansvar för att öka sin anställningsbarhet. Det kan till exempel handla om att skaffa sig en första arbetslivserfarenhet eller att utbilda sig och att förbättra sina kunskaper i svenska språket. Tärna folkhögskola stärker arbetskraftsdeltagandet genom att erbjuda utbildningar som antingen förbereder deltagare för vidare studier eller möter aktuella behov på arbetsmarknaden.

God hälsa ger individen bättre förutsättningar att göra aktiva livsval och bidrar samtidigt till Västmanlands tillväxt och utveckling. Likt övriga landet står Västmanland inför flera folkhälsoutmaningar, men det finns också goda möjligheter att förbättra folkhälsan och livsvillkoren genom samverkan och långsiktiga insatser. Särskilt viktigt är att vända den negativa utvecklingen av ungas psykiska hälsa samt möta utmaningarna med en åldrande befolkning. Ungas hälsa och mående är också viktiga faktorer att arbeta med för att stärka ungas förutsättningar att klara skolan.

Region Västmanland ska vara en strategisk partner och möjliggörare i folkhälsoarbetet, i nära samverkan med kommuner, civilsamhälle, näringsliv och hälso- och sjukvården. Med kunskapsbaserade arbetssätt, lokal förankring och riktade insatser kan långsiktiga resultat uppnås och folkhälsan stärkas. Regionen bidrar genom att vara både kunskapsförmedlare och processtöd i gemensamma utvecklingsinsatser. Genom både förebyggande och hälsofrämjande insatser, som satsningar på social delaktighet, fysisk aktivitet och föräldraskapsstöd, skapas bättre förutsättningar för ett aktivt och meningsfullt liv för alla invånare.

Fokus kring omställningen mot nära vård och framtidens socialtjänst utifrån ny socialtjänstlag är att fortsätta samarbetet med kommunerna i länet och regionens hälso- och sjukvård för att möta framtidens behov. Centralt för samverkan är att både arbeta främjande och förebyggande samt att utsätta målgrupper för en personcentrerad och tillgänglig vård, omsorg och stödinsats.

---

<sup>1</sup> Rekryteringsenkäten, Svenskt näringsliv, 2024.

Förvaltningen kommer att arbeta med att stärka samverkan mellan huvudmännen för att möta behoven hos individer med psykisk ohälsa, skadligt bruk och beroende samt samsjuklighet. Arbetet utgår ifrån Nationell strategi för psykisk hälsa och suicidprevention, samt kommande samsjuklighetsreform. Regeringen har tillsatt en delegation för att genomföra samsjuklighetsreformen som förväntas träda i kraft 2027. Tillsammans med Hälso- och sjukvårdsförvaltningen och länets kommuner behövs förberedelse inför att huvudmannaskapet för skadligt bruk och beroende ska kunna föras över från kommun till region. Lagstadgade överenskommelser som utgör länsövergripande styrdokument för kommuner i länet och regionens hälso- och sjukvård tydliggör roller och ansvar mellan huvudmännen. Förvaltningen kommer fortsätta arbeta tillsammans med de aktörer som berörs av överenskommelserna, och påbörja revidering under 2026 för att möta krav och behov utifrån nya lagförändringar.

Utifrån förändringar i nya socialtjänstlagen deltar även länets kommuner och regionens hälso- och sjukvård i en länsipilot - Samverkan för barn och ungas bästa. Projektet tar fram en länsgemensam samverkansmodell och implementering påbörjas under 2026

Kultur och folkbildning ger en bas för demokrati, delaktighet, stärkt kompetensförsörjning och bidrar även till ett förbättrat mående. Kulturverksamheterna och folkbildningen ska fortsätta utvecklas tillsammans med länets kommuner och främja invånarnas möjlighet till kulturupplevelser, bildning och till att utveckla sitt eget skapande. Det ska finnas goda förutsättningar att ta del av kultur i hela länet och förvaltningen arbetar, på flera olika sätt, för att kulturaktiviteter är tillgängliga och når en stor och bred publik. Förvaltningen ansvarar även för läns museet och förvaltningen av läns museets samlingar. Västmanlands kulturarv ska visas upp för en bred allmänhet och det är viktigt att det finns en beredskap för att skydda detta.

Kulturverksamheterna ska verka för ökad extern finansiering av olika kulturprojekt. Kommunalförbunden inom musik och teater ska verka för att öka självfinansieringsgraden. Ett annat viktigt område är att arbeta aktivt för ett rikt idrottsliv i länet. Det ökar länets attraktivitet och ökat idrottande och rörelse bidrar till en bättre folkhälsa.

Tillgängligheten i länet måste öka för att skapa bättre förutsättningar för kompetensförsörjningen och få en mer integrerad arbetsmarknad. Tillgängligheten kan öka på flera sätt, varav ökad digitalisering och ökad tillgång till bredband är ett område som förvaltningen arbetar med. T.ex genom att med PTS bredbandstöd arbeta för en ökad bredbandsutbyggnad. Sett till ökad tillgänglighet genom transportsystemet är det nödvändigt att förbättra trafiksäkerheten och att skapa bättre pendlingsförutsättningar, särskilt för kollektiva färdmedel såsom buss och tåg men även för bil och cykel. Viktiga investeringar behöver göras på infrastrukturen på Mälarbanan men tågtrafiken bör också kunna fungera bättre redan idag. Bergslagspendeln är också av växande betydelse och har stora investeringsbehov. Påverkansarbetet inom infrastrukturområdet måste utvecklas vidare tillsammans med länets kommuner och näringsliv för att skapa genomslag för länets prioriteringar. För att skapa hållbara godstransporter är det viktigt att sjöfarten får mer konkurrenskraftiga förutsättningar. Det är också viktigt att Västerås flygplats utvecklas.

Frågor kring länets kraftförsörjning är viktiga och komplexa, inte minst relaterat till etableringen av nya företag, och förvaltningen kommer att verka för en god utveckling och samverkan kring kraftförsörjning i länet.

RUF ska fortsätta att utvecklas som hälsofrämjande arbetsplats för att möjliggöra ett hållbart arbetsliv. Att skapa ett utvecklande ledarskap och medarbetarskap, samt ett välfungerande systematiskt arbetsmiljöarbete är viktiga framgångsfaktorer i arbetet för en hälsofrämjande arbetsplats där medarbetare stannar och utvecklas. RUF ska verka för goda möjligheter till kompetensutveckling för medarbetare och chefer. Gärna i samverkan med högskola och universitet.

Att tillämpa bra och effektiva metoder i det regionala utvecklingsarbetet är av stor vikt. Det kan även handla om att implementera nya arbetssätt och att ta vara på den snabba utveckling som sker inom digitalisering och AI-området samtidigt som arbetsmiljöaspekter tas hänsyn till. RUF ska även söka samverkan med universitet och högskolor och ta del av och tillämpa relevant forskning. Forskning behöver sedan i större grad komma små och medelstora företag samt ofientlig sektor till nytta. Regionen har genom medel från Formas ett pågående arbete och en forskningsinsats i samverkan med Mälardalens universitet. Olika lösningar för utformning av

livsmiljöer ska testas, i syfte att främja hälsa och människors välbefinnande. RUF ska även tillvarata de möjligheter som det innebär att ta emot praktikanter från universitet, högskola eller andra utbildningsformer.

Förvaltningen kommer arbeta med att sprida kunskap och medvetenhet om välfärdsbrottslighet inom organisationen, i syfte att förebygga, upptäcka och åtgärda sådana brott samt säkerställa att resurser används rättssäkert och enligt gällande regelverk. Vidare kommer förvaltningen i samarbete med Controllerservice genomföra en granskning och kontroll av utbetalda föreningsbidrag inom kulturområdet.

# Ekonomiska förutsättningar

## Ersättningar

### Ersättningar

Region Västmanlands ansträngda ekonomiska läge påverkar Regionala utvecklingsförvaltningen och detta medför att förvaltningen kommer att se över kostnader, öka intäkterna och samtidigt se över och effektivisera interna processer och arbetssätt. Förvaltningen ska även arbeta för att finna extern finansiering inom samtliga verksamhetsområden. Medel kan komma från EU-medel, statsbidrag eller andra källor.

### Beslutad ram

Verksamheter inom förvaltningen finansieras till största del av ram, statliga medel och andra externa projektmedel. Fullmäktige har beslutat om följande ram för Regionala utvecklingsförvaltningen, 172,0 miljoner kronor 2026, 176,1 miljoner kronor 2027 och 181,6 miljoner kronor 2028.

Förvaltningens ramar har utifrån 2025 års nivå räknats upp med 2,6% inklusive effektiviseringskrav.

### Beslutade ersättningar ur regionstyrelsens anslag

Förvaltningen avser att hämta det totala beloppet av kommunernas andel av statsbidraget God och nära vård och Psykisk hälsa för att sedan betala ut till kommunerna.

Ersättning ur Regionstyrelsens anslag i miljoner kronor	Budgeterat belopp
God och nära vård	0,7
Psykisk hälsa	0,5
<b>Summa ersättningar ur Regionstyrelsens anslag</b>	

### Fördelning av ramersättningen inom förvaltningen

Förvaltning, belopp i miljoner kr	2025	2026
Ledningsstaben	30,3	33,0
varav egna regionala utvecklingsmedel	14,6	14,9
Folkhälsa	11,7	10,0
Kultur och ideell sektor	84,7	86,9
varav bidrag till kommunalförbund, organisationer, föreningar och folkbildning	43,2	44,3
Näringsliv och kompetensförsörjning	11,7	12,7
Samhällsutveckling	4,7	4,9
Tärna folkhögskola	17,7	18,2
varav mobilitetsstöd	6,9	7,0
Välfärd	6,1	6,3
<b>Summa Regionala utvecklingsförvaltningen</b>	<b>166,9</b>	<b>172,0</b>

## Ramförändring jämfört med föregående års ram

Ramförändringar i miljoner kronor	2025	2026	2027	2028
<b>Regionala utvecklingsförvaltningen</b>	<b>166,9</b>			
LPIK uppräknig		5,2	4,6	5,5
Effektivisering		-0,8		
Justering omfördelning internhandel		0,8		
Q1-uppdrag		-0,1	-0,5	
<b>Summa Regionala utvecklingsförvaltningen</b>	<b>166,9</b>	<b>5,1</b>	<b>4,1</b>	<b>5,5</b>

## Investeringar och övrigt

Förvaltningens planeringsramar för inventarier och utrustning samt konst uppgår till 1,3 miljoner kr år 2026, 1,3 miljoner kronor år 2027 och 1,3 miljoner kronor år 2028.

Förvaltningen lämnar kulturstipendier för 200 tkr samt hedersgåva för 10 tkr under 2026.

# Budget

Budget	Budget 2025	Budget 2026
Försäljning av utbildning	2,0	1,9
Regionersättning	169,0	173,2
Försäljning av tjänster	2,1	2,2
Hysesintäkter samt övr. fastighetsintäkter	1,1	1,1
Försäljning av material och varor	2,1	2,3
Specialdestinerat statsbidrag	49,0	48,7
Övriga intäkter*	20,1	21,0
<b>Summa intäkter</b>	<b>245,5</b>	<b>250,3</b>
Personalkostnader	-96,9	-96,2
Kostnader för utbildning och kultur	-13,0	-13,8
Livsmedel och övriga råvaror	-1,0	-1,1
Lämnade bidrag	-90,3	-94,7
Lokalkostnader	-19,2	-19,7
Datorutrustning	-3,5	-3,6
IT-konsulttjänster	-2,7	-5,7
Övriga tjänster	-11,1	-7,6
Avskrivningar	-1,6	-1,2
Övriga verksamhetskostnader	-6,2	-6,8
<b>Summa kostnader</b>	<b>-245,4</b>	<b>-250,3</b>
<b>Resultat</b>	<b>0,0</b>	<b>0,0</b>

\* Avser intäkter såsom externa projektmedel, Bibliotek Västmanland (E-böcker), övriga bidrag från Folkbildningsrådet, intäkter från Besöksservice mm.

# Intern kontroll

## Regionövergripande kontrollområden

Risk	Granskningsområde	Berört reglemente, policy eller regler	Metod för granskning	Riskvärden (väsentlighet och risk)	Granskning klar	Ansvarig för granskning
Avtal gällande personal följs inte vilket leder till merkostnader	Kontroll av ny lön vid förändrad anställningsform i samma uppdrag.	Avtal, riktlinjer	Kontroll av avslutade tillsvidareanställningar som har följts av timanställning under perioden 2025-06-01 – 2026-05-31.	(S=4, K=3)	2026-08-14	CHR
Risk för kvalitets- och säkerhetsbrister om personal har bristande språkkunskaper i svenska	Säkerställa att språkbedömningar i samband med rekrytering genomförs enligt gällande lagar, styrdokument och rutiner	Styrdokument och rutiner	Stickprovskontroller av språkbedömningar genomförs i enlighet med fastställda rutiner i rekryteringsprocessen	(S=3, K=4)	2026-08-14	CHR
Bristande avtalstrohet vid inköp får ekonomiska konsekvenser	Kontroll av om inköpen görs utifrån upphandlade eller direktupphandlade avtal	Inköpspolicy	Stickprovskontroll av om inköp som görs av annan än upphandlad leverantör görs via tillåten direktupphandling och om artiklarna som köps av upphandlade leverantörer ingår i avtalet.	(S=3, K=3) 9	2026-08-14	CE
Risk för korruption eller oegentligheter	Kontroll av beslut om bisyssla samt tidigare medarbetare som går in som konsult	Riktlinjer	Stickprovskontroller	(S=4, K=3) 12	2026-08-14	Regionstaben/CHR



## Förvaltningens kontrollområden

Risk	Gransknings- område	Berört regle- mente, policy eller regler	Metod för granskning	Riskvärde (vä- sentlighet och risk)	Granskning klar	Ansvarig för granskning
Risk att bidrag betalas ut på felaktiga grun- der	Kontroll av ut- betalda före- ningsbidrag inom kulturom- rådet.	Regelverk och rutiner	Stickprovs- granskning av att kontroll- rutinerna följts gällande ansökan och rekvirering av föreningsbi- drag för bi- drag rekvire- rade under HT 2025 och VT 2026	12 (S=3, K=4)	2026-08-14	CE

---